

深圳市盛路物联通讯技术有限公司

DDA 4G-101 网关安装说明书

文件编号: PED 4009 DDAGW-101AA

文件版本: 1.0.1

项目名称: 停车场

项目编号: PK

产品名称: DDA 4G-101 网关

产品型号: DDAGW-101AA

目 录

目 录	- 1 -
关于本文档	- 2 -
1 产品简介	- 3 -
2 产品外观	- 3 -
3 主要参数	- 3 -
4 产品运输与储存	- 3 -
5 安装说明	- 3 -
5.1 SIM 卡安装	- 3 -
5.2 天线安装	- 4 -
5.3 供电安装	- 4 -
6 使用说明	- 5 -
6.1 本地基础配置	- 5 -
7 网络配置	- 6 -
8 保养与护理	- 6 -
9 温馨提示	- 6 -

版权声明:

本使用说明书包含的所有内容均受版权法的保护，未经深圳市盛路物联通讯技术有限公司的书面授权，任何组织和个人不得以任何形式或手段对整个说明书和部分内容进行复制和转载，并不得以任何形式传播。

注意:

由于产品版本升级或其他原因，本文档内容会不定期进行更新。除非另有约定，本文档仅作为使用指导，本文档中的所有陈述、信息和建议不构成任何明示或暗示的担保。

关于本文档

概述

本文档对 4G 网关产品进行说明。

相对应产品

产品名称	所属项目	产品型号	备注
4G-101 网关	停车场	DDAGW-101AA	

修订记录

版本	修订说明	发布日期	作者
1.0.0	初始版本	2017/07/31	沈添国、褚景景
1.0.0	增加指示灯状态说明	2017-11-20	

1 产品简介

该产品为 DDA 透传型网关，主要功能是让 DDA 网络的设备与云服务器之间实现数据互通，设备与云服务器的数据可以直接透传到对方，起到中转的功能。使用移动网络接入到互联网。

2 产品外观



3 主要参数

序号	内容	参数	备注
1	输入电压	AC220V	
2	工作温度	-20℃~+75℃	
3	工作电流范围	180~380mA	
4	接入设备数	≤2000	
5	发射功率	+1dBm~+20dBm	
6	接收灵敏度	-115dBm	
7	频率范围	470~510MHz	
8	频率带宽	100KHz	
9	传输速率	50Kbps	
10	接入网络	移动网络	

4 产品运输与储存

运输注意事项:需防潮、防晒，避免强烈的冲击、碰撞和振动。

储存温度为-40℃~+85℃，相对湿度低于 80%。

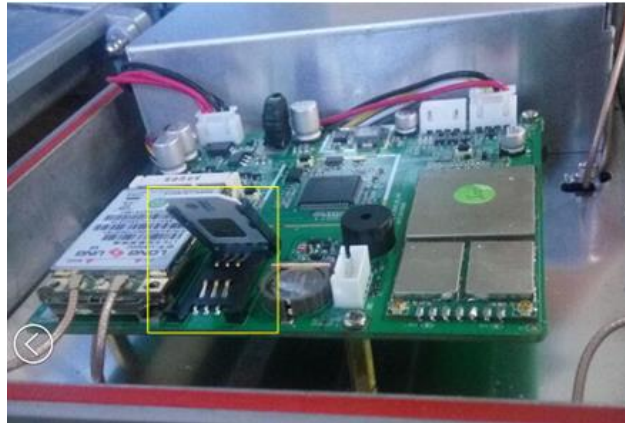
储存期为 2 年，超过 2 年的产品应开箱检验，经复检合格后方可使用。

5 安装说明

5.1 SIM 卡安装

网关支持 3.3V SIM 卡，SIM 卡接口插座使用的是翻盖式 SIM 卡座。

安装方法：在未上电的情况下，轻推翻盖并向上掀开盖子。将 SIM 卡插在 SIM 卡套上（黄色方框内），并让 SIM 卡有金属触点的一面朝下，然后将卡套压到 SIM 卡座上。



警告：禁止带电拔插 SIM 卡。

5.2 天线安装

把 SMA 公头顺时针方向旋转至紧。装配成功后如下图所示，靠近箱体转轴一侧的两根天线为 4G 天线（以“L 图标表示”），另一侧的两根天线为 DDA 网关天线（以“D 图标表示”）。如下图所示：



5.3 供电安装

如常识，只要同电源线对应的线（火线接火线，零线接零线，地线接地线）接好即可。

- 棕：火线：L
- 蓝：零线：N
- 黑：地线：PE



警告：

- 1、高压危险，注意安全
- 2、非工程人员勿操作
- 3、火线，零线，地线勿接错
- 4、地线一定要接大地
- 5、输入电压：165~265VAC

6 使用说明

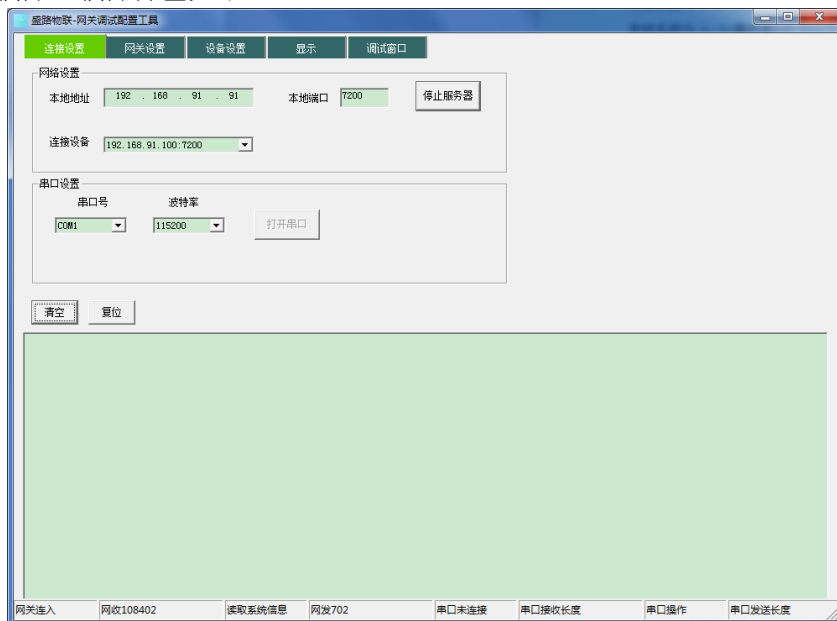
第一次使用本产品，需要进行本地基础配置，且在安装之前完成该配置。

6.1 本地基础配置

1、打开产品外壳，使用串口工具接入 PC 电脑，按下外部按键然后上电，长按 3-5S 后松开，进入本地配置模式，外部指示灯闪烁停止表示硬件初始化结束，可以进行配置。



2、打开网关配置软件。软件界面如下：



3、选择对应串口及波特率（默认波特率为 115200），点击“打开串口”进行配置，主要需要配置有 2 个部分，分别是电话号码与服务器地址及端口，其他部分配置可以在服务器端进行配置。

4、配置完毕后，点击“复位整机”即可，如未点击，配置周期时间（默认为 30min）一到，自动退出配置模式整机复位。

5、按键短按为单终端组网，长按为多终端组网，组网时，指示灯为秒闪状态。以下为其他指示灯状态的意义：

序号	指示灯显示情况	说明	备注
----	---------	----	----

1	灭 3 秒亮 1 秒的周期显示	登陆不上服务器	
2	亮 3 秒灭 1 秒的周期显示	硬件异常	检查网关模块及 4G 模块的硬件是否正常
3	长亮	硬件配置成功	

注：电话号码分为本机号码与安装维护人员号码，二者都需要进行配置。

7 网络配置

1、本地配置结束复位后，该产品连接到指定服务器，进行登陆操作。

2、登陆成功后，该产品将把数据通讯的情况，维持一个心跳周期数据发送给服务器，保障与服务器之间的连接在线。

3、服务器端可以在该产品登陆后进行配置，如无线频率设置，设备组网等操作。

注：服务器开发对接请联系客服人员索要该产品对接协议文档。

8 保养与护理

1、请勿非专业人员自行安装或维修产品。

2、请注意本手册中的所有操作注意事项，并严格遵守操作说明。

3、切勿使本产品内部接触液体，否则可能导致短路或损坏。

9 温馨提示

对于本产品有疑问或如需帮助，请联系本公司人员。